

## Migracijsko kretanje stanovništva

Migracije su povijesni fenomen i stalni čovjekov pratitelj, koji je kroz povijest, često uvjetovan ratnim uzrocima i prirodnim katastrofama, a u novije vrijeme, sve više pretežu ekonomski i socijalni (motivi) potisni čimbenici preseljavanja. U nedostatku relevantnih brojčanih pokazatelja o broju iseljenika, koristili smo se anketom i vitalno-statističkom metodom<sup>1</sup>, utvrđivanja približnog broja iseljenih osoba (Tablica 3). Političko-gospodarska situacija u selu, između dvaju svjetskih ratova bila je na stanovit način preslik prilika iz Austro-Ugarske. Glavnina stanovništva ovisila je o poljoprivredi i uzgoju duhana, a živjelo se „od vage do vage“, tek je nekolicina radno sposobnih muškaraca radila u obližnjim rudnicima boksita (eksploatacija započela 1934.godine).

Usitnjavanje posjeda i slabe egzistencijalne mogućnosti izvan poljoprivrede plodili su stalnim viškovima radne snage, koja je izlaz tražila u odlasku. Dugogodišnja izloženost intenzivnom emigracijskom pritisku proizvela je duboke brazde u suvremenim demografskim kretanjima i strukturi stanovništva. U početku je to bila muška i neobrazovana, a potom miješana i obiteljska, sve kvalificiranija radna snaga. Za razdoblje 1921.-1941.g. možemo tek procijeniti broj iseljenih na temelju izračuna općega kretanja stanovnika (+288 osoba) i pretpostavljene stope prirodnog prirasta (19,21%). U tom je razdoblju iz Dobrkovića iselilo oko 27 osoba. Neimaština, politički progoni i nepravde nakon Drugog svjetskog rata dodatno su potiskivali viškove radne snage, jer je niska prirodna i gospodarska nosivost prostora generirala nova iseljavanja. Mnoge obitelji tih su godina, sa zavežljajem u ruci pronašle utočište u Zapadnom Srijemu i Istočnoj Slavoniji (Tablica: 4). Nakon otvaranja vanjskih državnih granica (šezdesetih godina prošlog stoljeća), Dobrkovići zbog masovnosti iseljavanja doživljavaju pravi „egzodus“ jer su razdoblju od 1961. do 1981.g. „trbuhom za kruhom“ otišle 333 osobe ili 60,22% svih iseljenih. Odlazak mladih na „privremeni rad u inozemstvo“, prvenstveno je bio namijenjen njemačkim i drugim zapadnoeuropskim tržištima jeftine radne snage, ali i urbano-industrijskim centrima bivše države. Privremeni rad u inozemstvu u najvećoj je mjeri pretvoren u trajni ostanak. Iseljeničku bujicu sačinjavali su pretežno poljoprivrednici, a među njima je bilo i 26-ero s fakultetskom diplomom. Različit intenzitet preseljavanja u općinsko središte, odvijao se tijekom čitavog promatranog razdoblja i obuhvatio je 29,84% svih odseljenih. Tih je godina iseljenička rijeka ponajviše tekla prema Njemačkoj (12,84%), jer je nakon ratnih razaranja, njemačko gospodarstvo doživljavalo svekoliki razvojni uzlet. U sedamdesetim godinama

---

<sup>1</sup> Vitalno-statistička metoda temelji se na usporedbi popisom ustanovljenog broja stanovnika i prirodnog prirasta između dvaju popisa.

prošlog stoljeća procesi iseljavanja dodatno zaoštravaju negativne demografske procese, a broj iseljenih doseže maksimum (135 osoba). Dugotrajnim selektivnim odlijevanjem osobito muškog stanovništva u najboljim životnim godinama, sustavno je erodirana (bio)reproduktivna energija stanovništva i stvarani preduvjeti za buduće prirodno kretanje.

Tablica 3: Migracijski saldo stanovništva Dobrkovića u razdoblju 1921.-2011, po međupopisnim razdobljima

Godina	Popisani broj stanovnika	Prirodni prirast između dva popisa*	Očekivani broj stanovnika na temelju prirodnog prirasta	Migracijski saldo**	Godišnji prosjek	% prirodnog prirasta
1921.	383		383			
		136				
1931.	504		519	- 15	-1,5	11,03
		204				
1941.	696		708	- 12	-1,2	5,88
		50				
1948.	641		746	- 49	-7,0	98,00
		49				
1953.	629		690	- 52	-10,4	106,12
		106				
1961.	638		735	-97	-12,1	91,51
		98				
1971.	635		736	-101	-10,1	103,06
		6				
1981.	506		641	- 135	-13,5	2250,00
		1				
1991.	429		507	- 78	-7,8	7800,00
		26				
2001.	439		455	- 16	-1,6	61,54
		-5				
2011.	436	671	434	+ 2	+ 0,2	40,00
Ukupni migracijski saldo 1921.-2011.g.				- 553	- 6,1	82,41

\*Izračunao autor na osnovu podataka popisa stanovništva i podataka vitalne statistike župe Široki Brijeg i matičnog ureda Široki Brijeg

\*\*Razlika između stvarnog i očekivanog broja stanovnika

Posljednjih se desetljeća uočava slabljenje selilačkih silnica, koje su dijelom posljedica zasićenosti zapadnoeuropskog tržišta jeftinom radnom snagom, a ponajviše zbog iscrpljenih viškova radne snage. Unatoč tomu, emigracijska komponenta u najvećoj je mjeri doprinijela ukupnoj depopulaciji naselja (1948.-2011.), a osobito u međupopisnom razdoblju 1971.-1981.godine, kada su uz „ruralni egzodus“ (24,41% svih odseljenih) stigli na naplatu i gubitci Drugog svjetskog rata i poraća. Na demografskom obzorju uz ukupnu depopulaciju i strmoglavi pad prirodnog prirasta nazire se i prirodna depopulacija.

Migracijski trendovi nakon posljednjeg službenog popisa (1991.g.) nalaze se pod snažnim utjecajem ratne agresije i okupacije velikog dijela državnog teritorija, pa je dio odseljenog stanovništva iz područja koja su

izravno pogođena ratnim stradanjima potražio utočište u Dobrkovićima. Ratne posljedice velikim su dijelom utjecale da Dobrkovići po prvi puta postanu naselje s imigracijskim obilježjima. U međuvremenu se vratilo 6,87%<sup>2</sup> svih odseljenih, te je po prvi put zabilježen pozitivan migracijski saldo koji je relaksirajuće djelovao na negativne demografske procese.

Proistječe da su Dobrkovići u promatranom razdoblju (1921.-2011.g.) iseljavanjem izgubili 553 stanovnika, gubeći godišnje u prosjeku 6 stanovnika. Natprosječno iseljavanje odvijalo se u međupopisnim razdobljima 1961.-1971. i 1971.-1981.godine, kada je iz naselja u prosjeku odseljavalo godišnje 12 osoba. Od ukupnog broja odseljenih najviše ih je završilo u općinskom središtu. Potom su emigracijski valovi odnijeli najviše odseljenih put Slavonije i drugih krajeva Hrvatske države. Njemačke bauštele osigurale su egzistenciju za 71 gastarbajtera, dok su prekomorskim zemljama pripali ponajmanji zalogaži tvrdog iseljeničkog kruha.

Tablica: 4 Iseljeni Dobrkovćani prema odredištu preseljenja u razdoblju od 1921. do 2011.godine

Odredište preseljenja	Broj odseljenih	Broj povratnika
Općinsko središte	165	
Drugo naselje općine Š. Brijeg	13	
Mostar	31	
Sarajevo	9	4
Ostala naselja u BiH	56	19
Zagreb	22	
Slavonija*	115	
Ostala naselja u RH	33	
Njemačka	71	14
Ostale europske zemlje	14	1
SAD i Kanada	14	
Australia	10	
Ukupno	553	38

Izvor: Anketa autora

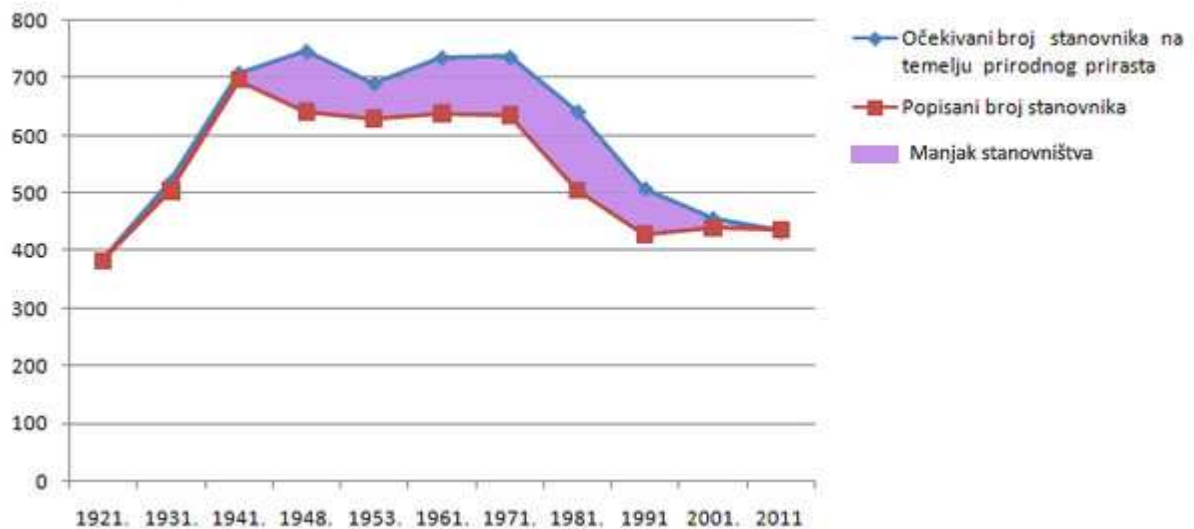
\*Pod pojmom Slavonija podrazumijeva se Istočna Slavonija i Zapadni Srijem

Raspoloživi brojčani pokazatelji svjedoče o vrlo negativnom migracijskom saldu<sup>3</sup> koji je u promatranom razdoblju (1921. do 2011.g.) obuhvatio približno tri četvrtine (82,41%) prirodnog prirasta. Iz prezentiranih brojčanih pokazatelja razvidno je da je u čitavom promatranom razdoblju prisutna snažna emigracijska komponenta u kojoj je stalna erozija naraštaja odnijela iz sela još jedne Dobrkoviće jer „stanovništvo koje napušta svoj rodni kraj, istodobno 'odnosi' buduća rođenja, smrti, sklapanja i razvode brakova koje bi to stanovništvo doživjelo u svom životnom vijeku u mjestu podrijetla da se nije selilo“ (A. Wertheimer-Baletić, 1999.). Imajući u vidu selektivnost

<sup>2</sup> Povratnici nisu pribrojani ukupnom broju iseljenih jer su se vratili prije 30. lipnja, 2011.godine

<sup>3</sup> Migracijski saldo rezultat je vitalno-statističke metode koja se temelji na usporedbi ukupnog kretanja stanovništva i prirodne promjene između dva popisa.

Slika 2. Odnos prirodnog i popisima ustanovljenog kretanja stanovništva Dobrkovića u razdoblju od 1921. do 2011. g.



Izvor: Tablica 3

migracije (odlaze mladi i sposobni), Dobrkovići su kao izrazito emigracijsko naselje doživjeli bitnu izmjenu pojedinih struktura stanovništva, koje su stvorile preduvjete za buduće prirodno kretanje stanovništva naselja. Uzroke iseljavanja trebamo potražiti u općem gospodarskom zaostajanju, represivnom političkom sustavu i posvemašnjoj oskudici u kojoj je seljak vodio bespoštednu borbu za opstanak i golo preživljavanje. Mnogi su Dobrkovćani raseljeni diljem Herceg – Bosne, Hrvatske, Zapadne Europe, Sjeverne Amerike i Australije, gdje ih je nedvojbeno više nego na obiteljskom ognjištu. Zaustavljanje negativnih demografskih procesa nije moguće postići na razini lokalne zajednice. Postizanje zadovoljavajućih rješenja i demografske izvjesnosti, moguće je samo uz ozbiljnu potporu države i stimulativnih mjera populacijske politike<sup>4</sup>.

<sup>4</sup> Populacijska politika je sustav mjera i djelovanja usmjerenih prema željenome demografskom tijeku, kojim se nastoji uskladiti kretanje s politikom gospodarskog, socijalnog i političkog razvoja i života (A. Wertheimer-Baletić, 1982. 395).